

Міністерство освіти і науки України
Запорізький національний технічний університет

МЕТОДИЧНІ ВКАЗІВКИ
до виконання лабораторних робіт
з дисципліни
“ПРИКЛАДНЕ ПРОГРАМНЕ ЗАБЕЗПЕЧЕННЯ”
для студентів напрямку 6.050102 Комп’ютерна інженерія
всіх форм навчання
частина 4

2015

Методичні вказівки до виконання лабораторних робіт з дисципліни
“ПРИКЛАДНЕ ПРОГРАМНЕ ЗАБЕЗПЕЧЕННЯ” для студентів
напряму 6.050102 Комп’ютерна інженерія всіх форм навчання,
частина 4. /укл. Т.О.Паромова, О.В. Зелік, Т.В. Голуб. - Запоріжжя:
ЗНТУ, 2015. – 26 с.

Укладачі: Т.О.Паромова, ст.викладач,
О.В.Зелік, асистент
Т.В. Голуб, асистент

Рецензент: Р.К. Кудерметов, доцент, к.т.н.

Відповідальний
за випуск: Т.О Паромова, ст.викладач

Затверджено
на засіданні кафедри
“Комп’ютерні системи
та мережі”

Протокол № 3
від “26” жовтня 2015 р.

ЗМІСТ

1	ЗАГАЛЬНІ ВІДОМОСТІ	4
1.1	Призначення файл менеджерів	4
1.2	Вікно файл-менеджера.....	5
1.3	Загальні прийоми роботи у файл-менеджерах.....	7
1.4	Робота з файлами.....	8
1.5	Робота з каталогами	10
1.6	Робота з дисками	12
1.7	Налагодження програми	13
1.8	Особливості роботи Far Manager	13
1.8.1	Особливості роботи з файлами та папками.....	15
1.8.2	Вилучення файлів та папок	15
2	ЛАБОРАТОРНЕ ЗАВДАННЯ.....	16
2.1	Робота з довідковою системою	16
2.2	Робота з папками та файлами	16
2.3	Пошук папок та файлів	17
2.4	Налагодження вікна програми	17
3	ЗМІСТ ЗВІТУ.....	17
4	КОНТРОЛЬНІ ПИТАННЯ	17
	РЕКОМЕНДОВАНА ЛІТЕРАТУРА.....	22
	Додаток А Варіанти структур папок	23

Лабораторна робота № 4

“Файл-менеджери”

Мета роботи – засвоїти основні прийоми роботи у середовищі файл – менеджерів Far Manager

1 ЗАГАЛЬНІ ВІДОМОСТІ

1.1 Призначення файл менеджерів

Програми роботи з файлами (файлові менеджери) призначені для прискорення та полегшення виконання файлових операцій-копіювання, пересування, перейменування, перегляду, вилучення. Крім зазначених операцій файлові-менеджери забезпечують виконання додаткових операцій, які не можливо виконати у середовищі Windows.

Файл-менеджерів дуже багато, але частіше використовуються Norton Commander (версія під DOS і Windows), Volkov Commander, Dos-навігатор, Windows Commander, Far Manager.

Всі ці програми можна умовно розділити на дві групи:

- програми, які запускаються у звичайному вікні Windows (Windows Commander, Explor2000, DISco Commander, Norton Commander for Windows);

- програми, які запускаються у DOS-вікні (Volkov Commander, Norton Commander) або у консольному вікні Windows (Far Manager).

Всі ці програми побудовані за принципом Norton Commander і відрізняються графічним інтерфейсом, функціональними можливостями, обсягом місця, що займають на диску, операційною системою, у середовищі якої працюють. Прийоми роботи у цих програмах однакові та відрізняються незначно. Більшість клавіатурних комбінацій може використовуватись у всіх програмах. Але спеціальні можливості у кожній програмі особисті.

Файл – менеджери забезпечують:

- наочність зображення файлів, папок;
- виконання всіх операцій із файлами;
- роботу з архівами;
- роботу в мережі;
- роботу з дисками;
- роботу з мишію;

- багато варіантів виконання однієї команди;
- загальні прийоми роботи у програмах для роботи з файлами та папками.

1.2 Вікно файл-менеджера

Після завантаження програми на екрані з'являються дві панелі, однакові у зовнішньому вигляді-оточене рамкою вікно. Панель, на якій знаходиться маркер – поточна. Зміна поточної панелі здійснюється за допомогою клавіші Таб.



Рисунок 1.1 – Фрагмент вікна Far Manager

У заголовку панелі відображається шлях до поточного каталогу, зміст якого відображується на панелі. При зміні каталогу змінюється і заголовок панелі.

На панелях відображається зміст поточного каталогу: з початку – папки (каталоги), їх імена відображаються великими літерами, потім відображаються файли, їх імена зазначаються маленькими літерами.

Внизу панелей розміщено рядок міні-статусу, у якому надається інформація про позначений файл чи каталог. Для файлу відображається ім'я, розмір у байтах, дата та час утворення.

Під панелями знаходиться командний рядок для введення команд з клавіатури. Цей рядок завжди починається з запрошення, у

якому звичайно міститься шлях до поточного каталогу і яке зберігається увесь час роботи.

Ще нижче розміщується рядок статусу, у якому міститься інформація про поточний статус функціональних клавіш. Вони призначені для прискорення виконання команд, які частіше використовують. Призначення цих клавіш змінюється відповідно режиму роботи програми. Взагалі у всіх файл-менеджерах призначення функціональних клавіш однакове, хоча можуть бути відміни.

Одним з найважливіших елементів вікна є командне меню, яке викликається за допомогою клавіші F9.

Меню є списком деяких об'єктів, між якими треба зробити вибір ⇒ встановити маркер на цей пункт меню та натиснути клавішу Enter. Після чого з'являється падаюче меню, у якому відображаються команди.

Всі меню мають загальні властивості:

- багаторівневність;
- незалежність вибору;
- у конкретному меню можуть бути такі об'єкти, які неможна вибрати у дану мить.

Окремий елемент меню програми - пункт чи команда. Якщо назва пункту виділена сірим кольором, то цей пункт зараз недоступний.

Як працювати з меню:

- увійти у меню - F9;
- вибрати один з пунктів меню за допомогою клавіш керування курсором;
- натиснути клавішу Enter;
- у меню, що випадає, вибрати один з пунктів;
- натиснути клавішу Enter.

Зміст командного меню може змінюватись в залежності від виду файл-менеджера, але у всіх є меню *Файл, Права, Лева, Параметри, Команды*. Зміст командних меню також приблизно однаковий.

Лева, Права – команди керування зовнішнім виглядом панелей. Приблизний перелік команд меню:

- встановлення способу подання інформації про об'єкти панелі;
- сортування об'єктів панелі;
- дерево папок;
- вмикання та вимикання панелей.

Файл – команди для роботи з файлами та папками (практично дублюють команди функціональних клавіш):

- архівація файлів;
- встановлення атрибутів;
- позначення групи файлів.

Команды – спеціальні команди для:

- виклику дерева каталогів;
- пошуку файлів;
- порівняння файлів поточного каталогу.

Настройка (Параметры, конфигурация) – команди налагодження програми:

- встановлення опцій екрану;
- встановлення вигляду панелей;
- налагодження миші та принтеру;
- встановлення запрошення;
- опції текстового редактору.

1.3 Загальні прийоми роботи у файл-менеджерах

Керування панелями:

Tab - перехід з однієї панелі на сусідню

Alt-F2 - виведення на правій панелі змісту іншого диску

Alt-F1 - виведення на лівій панелі змісту іншого диску

Таблиця 1.1 - Призначення функціональних клавіш

F1	help	довідка по роботі з програмою
F3	View	перегляд файлів без редагування
F4	Edit	редагування файлів
F5	Copy	копіювання файлів
F6	RenMove	перейменування, переміщення каталогу
F7	MkDir	створення каталогу
F8	Delete	вилучення файлу чи каталогу
F9	PullDn	вихід у командне меню
F10	Quit	вихід з програми

Призначення функціональних клавіш змінюється при натисненні клавіш Alt або Ctrl.

1.4 Робота з файлами

Копіювання файлу або папки - F5.

При копіюванні об'єкт, що копіюється, записується на нове місце на диску, при цьому зберігається на попередньому.

Для копіювання необхідно виконати наступні дії:

- позначити файл;
- натиснути клавішу F5;
- з'являється вікно з ім'ям файлу, а у текстовому полію – шлях до поточного каталогу сусідньої панелі.

Результат копіювання може бути різним в залежності від дій користувача:

а) Enter ⇒ файл копіюватиметься у поточний каталог сусідньої панелі за старим ім'ям;

б) у вікні у кінці шляху вказати нове ім'я файлу - Enter ⇒ файл копіюватиметься у поточний каталог сусідньої панелі з новим ім'ям;

в) у вікні у шляху вказати нове ім'я каталогу, куди копіювати (при цьому можна змінити ім'я) – Enter.

Якщо ім'я файлу вже існує у цьому каталозі, то треба зробити вибір:

Overwrite - дозволити копіювати але старий файл з таким ім'ям знищується;

Skip - не дозволити копіювати, пропустити;

All - копіювати все без запитувань.

Перейменування та переміщення файлу - F6

Переміщення файлу відрізняється від копіювання тим, що після пересилання файлів вихідні файли знищуються.

Для пересування об'єктів треба виконати такі ж дії, як при копіюванні але натиснути клавішу F6.

Як що при переміщенні файлу у вікні *Переместить* знищити путь та вказати нові ім'я, то буде створено копія файлу з новим ім'ям.

Вилучення файлів - F8:

- помітити файли, що знищуються;
- натиснути клавішу F8;
- у вікні запитування підтвердити вилучення файлів.

Позначення групи файлів

Для одночасного застосування команди до декількох об'єктів треба їх позначити

1 спосіб - Позначення за допомогою клавіші Insert

Як що файли розміщені непослідовно, натиснути клавішу Ins на кожному файлі, що треба позначити.

2 спосіб:

- позначення за допомогою маски
- натиснути клавішу “+” на цифровій клавіатурі;
- у вікні ввести маску файлу;
- Enter.

Скасування позначення файлів

1 спосіб.

Як що файли розміщені непослідовно, натиснути клавішу Ins на кожному файлі, що позначений.

2 спосіб:

- натиснути клавішу - на цифровій клавіатурі;
- у вікні відображається маска файлів, що помічено;
- Enter.

Пошук файлу на диску - Alt-F7:

- натиснути клавіші Alt-F7;
- вказати ім'я файлу або його маску (можна використати позначки * або ?);
- вказати рядок символів, які містяться у файлі (необов'язково);
- встановити необхідні параметри пошуку за допомогою клавіші Прогалина;
- Ctrl-Enter.

У результаті пошуку з'являється вікно, у якому надається інформація про знайдені файли: повне ім'я, розмір у байтах, дата та час створення. При позначенні файлу з наступним натисканням клавіші Enter відбувається запуск відповідної програми.

Створення текстового файлу:

- Shift-F4;
- у вікні ввести ім'я файлу ⇒ Enter;
- у вікні редактору ввести необхідний текст;

- зберегти його натискання клавіші F2 або виконати наступну послідовність дій: Esc ⇒ на запитання чи зберегти зміни у файлі відповісти *Да*.

Перегляд змісту файлу F3:

- позначити файл;
- F3.

Встановлення атрибутів файлу:

- F9;
- у командному меню вибрати *Файл* ⇒ *Установка атрибутів*;
- у вікні поставити прапорець біля визначеного атрибуту натисканням клавіші *Пробел*;
- кнопка *Установить*.

1.5 Робота з каталогами

Перегляд змісту каталогу:

- помітити маркером необхідний каталог за допомогою клавіш керування курсором;
- натиснути клавішу Enter.

Перехід у батьківський каталог:

- позначити маркером позначку виходу з каталогу “..”;
- натиснути клавішу Enter;

Або у поточному каталогу натиснути клавіші Ctrl- Enter.

Створення каталогу F7:

- натиснути клавішу F7;
- у вікні ввести ім'я каталогу – каталог створюється у поточному каталогу;
- у вікні ввести доріжку до каталогу, починаючи з кореневого, у кінці ввести ім'я каталогу, який створюється – каталог буде створено за вказаною доріжкою.

Вилучення каталогів F8:

- помітити каталог;
- натиснути клавішу F8;

- у вікні встановити прапорець *Включая подкаталоги*;
- кнопка *Удалить*.

Швидкий перехід у інший каталог:

- ALT-F10;
- відкривається вікно *Дерево каталогів*;
- у вікні ввести перші літери імені каталогу (курсор буде встановлено на ближній каталог).

Порівняння каталогів

Команду порівняння можна виконувати, лише коли обидві панелі на екрані є панелями файлів. Вона порівнює вміст тек, що відображуються в цих панелях. Файли, які присутні лише в одній панелі, або файли, чия дата модифікації свіжіша, ніж у файлів з тим же ім'ям в іншій панелі, стають поміченими. Для цього необхідно:

- на правій та лівій панелях відкрити папку з файлами;
- F9;
- закладинка *Команды*;
- натиснути *Сравнение папок*.

Перегляд змісту папки та визначення її розміру:

- натиснути клавішу F9;
- *Левая (Правая)*;
- *Быстрый просмотр*.

У всіх файл-менеджерах на сусідній панелі виводиться інформація про загальний об'єм, кількість файлів та каталогів, розмір кластера поточного диску. Крім того може подаватися інша інформація.

Дерево каталогів

Файлова структура розміщення файлів у MS DOS має деревоподібну структуру. Тому дерево каталогів у графічному вигляді показує взаємне розміщення каталогів на диску, починаючи з кореневого.

Виведення на панель дерева каталогів – Alt-F10.

При роботі у режимі *Дерева* (Тее) каталогів у заголовку панелі виводиться повідомлення *Дерево каталогів*. При переміщенні по дереву за допомогою курсору на сусідньої панелі виводиться зміст виділеного каталогу. Для швидкого переходу у необхідний каталог треба

вивести дерево каталогів на панель та ввести перші літери або повне ім'я каталогу.

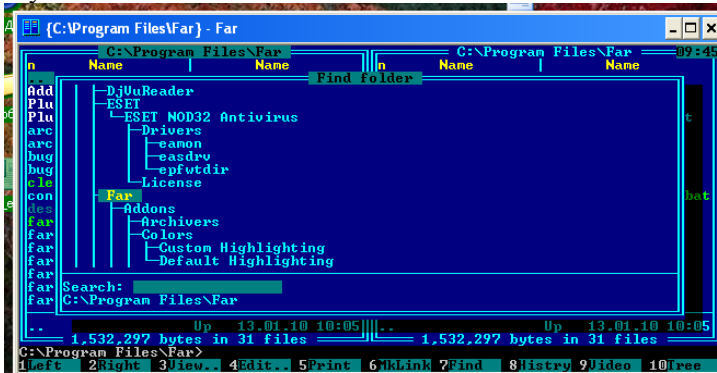


Рисунок 1.2 - Фрагмент дерева каталогів

Для переходу у будь який каталог необхідно натиснути клавішу Enter. Приклад дерева каталогів надано на мал. 1.2.

1.6 Робота з дисками

Перегляд змісту диску

Перегляд змісту диску на правій панелі – Alt – F1.

Перегляд змісту диску на лівій панелі – Alt – F2.

Форматування диску:

- F9;

- меню *Диск*;

- *Форматировать дискету*;

у вікні задати параметри форматування:

– вказати дисковід (по замовченню A);

– обрати опції : *Создать системный диск* або *Сохранить системную область*;

– обрати тип форматування.

Форматировать.

У вікні відображається процес форматування. Про результати форматування або помилки, які виникли при форматуванні, надається повідомлення.

Отримання інформації про розмір поточного диску:

- F9;
- *Левая (Правая)*;
- *Панель Информации*;

На панелі інформації відображається:

- ім'я та тип поточного диску;
- тип файлової системи диску;
- загальний розмір та розмір вільного місця на диску;
- рівень завантаження пам'яті, розміри загальної та вільної пам'яті.

1.7 Налагодження програми

Команди налагодження програми можна розділити на команди налагодження панелей та налагодження інтерфейсу. Команди налагодження панелей звичайно зібрані у меню *Левая (Правая)* та передбачають встановлення:

- способу відображення об'єктів панелі (*краткий, полный, дерево та інші.*);
- способу сортування (послідовності відображення);
- зміни диску.

Відображення схованих файлів можна забезпечити за допомогою команди *Показать скрытые файлы*, яка розміщується у вікні *Параметры экрана* у меню *Параметры* ⇒ *Конфигурация (Настройка панели, Показывать скрытые и системные файлы)*.

Команди налагодження інтерфейсу зібрані у пункті *Команды* ⇒ *Конфигурация*.

Вони дозволяють:

- встановити параметри екрану;
- вказати, які файли повинні бути відображені;
- задати параметри миші та принтеру.

1.8 Особливості роботи Far Manager

FAR Manager – одна із самих універсальних оболонок для роботи з файлами. Far Manager - це працююча в текстовому режимі програма керування файлами для Windows.

Far Manager забезпечує підтримку довгих імен файлів і широкого набору операцій над файлами і папками, роботу у мережі (у тому

числі і у Internet), обмін даними з іншими програмами через буфер, підтримує файлову систему NTFS, дозволяє шукати та переглядати тексти з різними способами кодування.

Far Manager не можливо запустити без завантаження Windows. Вікно Far Manager відрізняється від усіх вікон Windows, він працює у одновіконному режимі, тобто не можна скопіювати об'єкт з вікна Far Manager в інше вікно Windows.

Вікно Far Manager практично не відрізняється від вікна Norton Commander. Прийоми роботи ті ж, що й у програмі Norton Commander. Всі спеціальні та функціональні клавіші мають однакове призначення.

Особливості вікна Far Manager:

- перейти з повноекранного режиму до звичайного вікна Windows ⇒ ALT –ENTER;

- отримати без додаткових дій інформацію про розмір всіх файлів поточної папки та об'єм вільно простору на поточному диску (вказується у низу панелей);

- розміри панелей можна змінювати за допомогою клавіш CTRL - →, CTRL - ← (при цьому межа між панелями переміщується);

- змінити мову виведення повідомлень ⇒ F9 ⇒ *Параметри* ⇒ *Язык* ⇒ обрати необхідний;

- використовувати розфарбовування файлів F9⇒*Параметри* ⇒ *Настройка панели* ⇒ встановити прапорець *Раскраска файлов*;

- змінити колір відображення файлів різного формату F9⇒*Параметри* ⇒ *Раскраска файлов* (вказати потрібні параметри);

- панель файлів може виводити інформацію, використовуючи 10 заданих заздалегідь режимів(стислого, середнього, повного, широкого, детальний), на панелі відображаються імена об'єктів, довгі імена, власники файлів, зв'язки файлів;

- імена файлів відображаються на панелях з урахування регістрів літер, тобто у тому вигляді, у якому вони були введені;

- можливість виконання копіювання за допомогою миші;

- більше режимів сортування об'єктів панелі;

- фільтрування здійснюється у поточній директорії;

- порівняння вкладених папок, порівнювати розміри файлів, порівняння змісту файлу та часу створення;

- літера у верхньому лівому куті вказує на вид встановленого

сортування;

- використання корзини при вилученні об'єктів.

1.8.1 Особливості роботи з файлами та папками

SHIFT - →, SHIFT - ← позначаються одночасно всі файли, які розміщено вище (нижче) позначеного.

CTRL- SHIFT – INS – імена всіх позначених файлів переносяться у буфер.

SHIFT – INS – імена всіх файлів з буферу переносяться у командний рядок.

SHIFT- INS – копіювання тільки позначеного файлу без урахування позначення.

Перейменування / переміщення файлів та папок ⇒ позначений файл потягнути мишію на сусідню панель при натиснутій клавіші SHIFT

Можливо змінити ім'я та розширення при переміщенні таким чином, щоб ім'я мало вигляд наприклад BBB.000.avi

Можливо використовувати буфер для вставлення символів у рядок адреси.

1.8.2 Вилучення файлів та папок

На відміну від програм NC або VC у Far Manager файли та папки переміщуються у корзину як у Windows, тому як що вилучення зроблено помилково, то об'єкти легко відновити.

Shift + F8 – вилучення тільки файлу, під курсором при наявності позначення групи файлів.

ALT + DEL - затираються файли та папки, відновити вже не буде можливості.

2 ЛАБОРАТОРНЕ ЗАВДАННЯ

2.1 Робота з довідковою системою

- 2.1.1 Завантажити програму Far Manager.
- 2.1.2 Викликати довідку програми та знайти, як позначити декілька об'єктів одночасно, результати пошуку записати у звіт.

2.2 Робота з папками та файлами

- 2.2.1 Передивитись, яка папка є поточною при завантаженні програми.
- 2.2.2 Змінити послідовність відображення об'єктів на панелі за ім'ям, типом та часом створення.
- 2.2.3 *У своїй папці створити папки згідно малюнку за варіантами, які наведені у додатку 1
- 2.2.4 Переконайтесь у правильності виконання завдання 2.3 шляхом порівняння завдання та повідомлення у заголовку панелі.
- 2.2.5 Простежити на панелі дерева диску ділянку зі зробленими папками.
- 2.2.6 У каталозі Personal створити файл Name.txt, що містить інформацію про прізвище, ім'я та по батькові студента. Також створити файл Date.txt, що містить інформацію про дату народження студента. У цьому ж каталозі створити файл School.txt, що містить інформацію про школу, яку закінчив студент.
- 2.2.7 У каталозі University створити файл Name.txt, що містить інформацію про назву Вузу і спеціальність, на якій студент навчається. Тут же створити файл Mark.txt з оцінками на вступних іспитах і загальною сумою балів.
- 2.2.8 Присвоїти файлу Mark.txt атрибут "Скрытый" і приховати файл.
- 2.2.9 Присвоїти файлу Name.txt атрибут "Только чтение".
- 2.2.10 У каталозі Hobby створити файл hobby.txt з інформацією про захоплення студента.
- 2.2.11 Скопіювати файл hobby.txt в каталог В3 і перейменувати його в файл Lab_№варіанта.txt.
- 2.2.12 Порівняти каталоги А1 та А2

2.3 Пошук папок та файлів

- 2.3.1 Перейти у головну папку диску User.
- 2.3.2 *Знайти файл Name.txt.
- 2.3.3 За допомогою панелі пошуку папок знайти власну папку та перейти до неї.

2.4 Налаштування вікна програми

- 2.4.1 Встановити мову інтерфейсу російську.
- 2.4.2 Встановити режим, коли на панелі не відображаються сховані файли, перейти у власну папку та переконатись, що не відображаються сховані файли, поновити режим відображення схованих файлів.
- 2.4.3 Вимкнути режим фарбування файлів та папок.
- 2.4.4 Вимкнути режим відображення літери сортування.
- 2.4.5 Вимкнути відображення рядку статусу.
- 2.4.6 Поновити всі внесені зміни у режимі відображення об'єктів на панелях.

3 ЗМІСТ ЗВІТУ

- 3.1 Тема та мета лабораторної роботи.
- 3.2 Результати виконання завдань.
- 3.3 Послідовність виконання завдань з позначкою *.
- 3.4 Відповіді на контрольні питання згідно варіанта.

4 КОНТРОЛЬНІ ПИТАННЯ

- 1. Призначення та можливості файл-менеджерів.
- 2. Зміст панелей файл-менеджерів.
- 3. Призначення функціональних клавіш у програмі Far Manager.
- 4. Основні прийоми роботи з командним меню у програмі Far Manager.
- 5. Сортування об'єктів панелей у програмі Far Manager.
- 6. Упорядкування об'єктів панелей у програмі Far Manager.
- 7. Режими відображення об'єктів панелей у програмі Far Manager.
- 8. Копіювання файлів у програмі Far Manager.
- 9. Переміщення файлів у програмі Far Manager.
- 10. Перейменування файлів у програмі Far Manager.

11. Вилучення файлів у програмі Far Manager.
12. Позначення групи файлів у програмі Far Manager.
13. Використання маски файлів при позначення та пошуку файлів у програмі Far Manager.
14. Створення текстових файлів у програмі Far Manager.
15. Редагування текстових файлів у програмі Far Manager.
16. Перегляд текстових файлів у програмі Far Manager.
17. Встановлення атрибутів файлів у програмі Far Manager.
18. Створення папок у програмі Far Manager.
19. перейменування папок у програмі Far Manager.
20. Пошук файлів у програмі Far Manager.
21. Пошук папок у програмі Far Manager.
22. Порівняння змісту папок у програмі Far Manager.
23. Визначення розміру файлів у програмі Far Manager.
24. Визначення розміру папок у програмі Far Manager.
25. Визначення розміру диску у програмі Far Manager.
26. Дерево папок, призначення та використання.
27. Порівняти можливості Far Manager та Norton Commander.
28. Як здійснюється порівняння папок у програмі Far Manager .
29. Пояснити, як визначити термін створення об'єкту у програмі.
30. Пояснити, як визначити розмір вільного простору на поточному диску Far Manager.
31. Пояснити, як створити папку за зазначеним шляхом без зміни поточної папки.
32. Пояснити, як пересуватись по папках диску.
33. Призначення панелі Info та Панелі информации у програмах Far Manager та Norton Commander.
34. Пояснити, як швидко переглянути зміст папки.
35. Пояснити призначення двох режимів дерева папок у програмі Far Manager.
36. Пояснити, як скопіювати файл зі зміною імені.
37. Пояснити, як перемістити папку зі зміною імені.
38. Пояснити, як одночасно розшукати файли tex.txt, te.txt, text.txt.
39. Пояснити, як визначити розмір позначеного файлу та папки одночасно.

40. Пояснити, як встановити режим постійного відображення розміру папок.
41. Пояснити, як скопіювати файли з дискети.
42. Пояснити особливості вилучення папок та файлів у програмі Far Manager.
43. Пояснити, як зберегти зміни у файлі з атрибутом Только чтение.
44. Пояснити, як одночасно позначити файли tex.txt, te.txt, text.txt, а потім також одночасно зняти позначення.
45. Пояснити, як порівняти зміст поточних папок панелей та розуміти результати пошуку.
46. Пояснити, що означає фарбування об'єктів панелей у програмі Far Manager.
47. Пояснити, як за якими ознаками можна сортувати об'єкти панелей у програмі Far Manager та, як визначити, якій режим сортування був встановлений останнім.
48. Пояснити, яку інформацію можна отримати за допомогою панелі інформації.
49. Пояснити, якими способами можна переглянути зміст файлу.
50. Пояснити призначення функціональних клавіш програми.
51. Пояснити, як встановити атрибут схований та як встановити режим, при якому цей файл не буде відображатись на панелі.
52. Пояснити, як визначити, чи є у поточній папці схований файл.
53. Пояснити, яка різниця між режимами відображення об'єктів Краткий, Полный, Средний.
54. Пояснити, як визначити розмір всіх файлів поточної папки та розмір двох будь-яких файлів з цієї папки.
55. Пояснити результати виконання команди Быстрый просмотр у разі перегляду папки та файлу.
56. Пояснити, як змінити мову інтерфейсу у програмі Far Manager.
57. Пояснити, як отримати довідку про будь-яку команду програми Far Manager.
58. Пояснити, як змінити режими фарбування об'єктів панелей у програмі Far Manager.

59. Пояснити, як змінити розмір панелей у програмі Far Manager та власне вікна програми.

60. Пояснити чим відрізняються режими перегляду F3 та редагування файлу F4.

61. Пояснити, які додаткові відомості крім імені файлу треба зазначити при пошуку файлу.

Варіанти контрольних питань до лабораторної роботи

Варіант	Номер питання			
	1	2	3	4
1	1	33	61	38
2	2	34	62	39
3	3	35	63	40
4	4	36	64	41
5	5	37	10	42
6	6	38	11	43
7	7	39	12	44
8	8	40	13	45
9	9	41	14	46
10	10	42	15	47
11	11	43	16	48
12	12	44	17	49
13	13	45	18	50
14	14	46	19	51
15	15	47	20	52
16	16	48	21	53
17	17	49	22	54
18	18	50	23	55
19	19	51	24	56
20	20	52	25	57
21	21	53	26	58
22	22	54	27	59
23	23	55	28	60
24	24	56	29	61
25	25	57	30	62

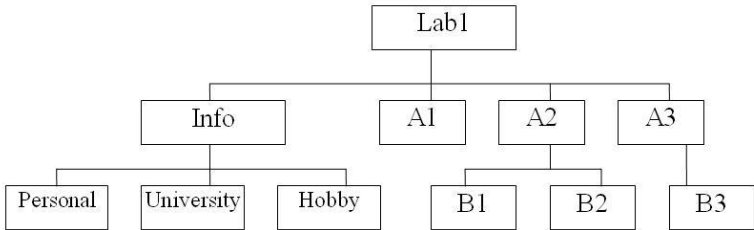
Варіант	Номер питання			
	1	2	3	4
26	26	58	31	63
27	27	59	32	64
28	28	60	33	58
29	29	2	34	7
30	30	3	35	9
31	31	4	36	8
32	32	5	37	10

РЕКОМЕНДОВАНА ЛІТЕРАТУРА

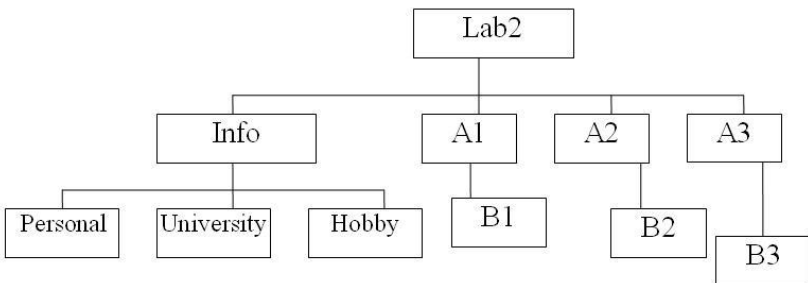
- 5.1 Информатика. Базовый курс, под редакцией Симоновича С.В., Питер, Санкт- Петербург- Харьков – Минск, 1999, 638 с.
- 5.2 Фигурнов В.Э., IBM PC для пользователя, М., ИНФРА, 1997, 640 с.
- 5.3 Степаненко О.С. Персональный компьютер, Диалектика, Москва- Санкт - Петербург – Киев, 2001, 429 с.
- 5.4 Левин А., Самоучитель полезных программ, Нолидж, Москва 2001, 715 с.
- 5.5 <http://plugring.farmanager.com/>
- 5.6 <http://white55.narod.ru/far.html>
- 5.7 <https://code.google.com/p/far-plugins/>
- 5.8 http://vtit.kuzstu.ru/books/shelf/186/doc/chapter_3.html
- 5.9 <http://lifehacker.ru/2013/05/16/15-poleznyx-funkcij-far-manager/>

Додаток А Варіанти структур папок
для виконання завдання 2.2

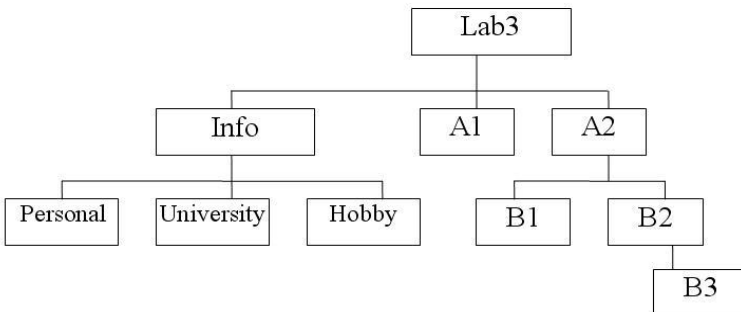
Варіант № 1



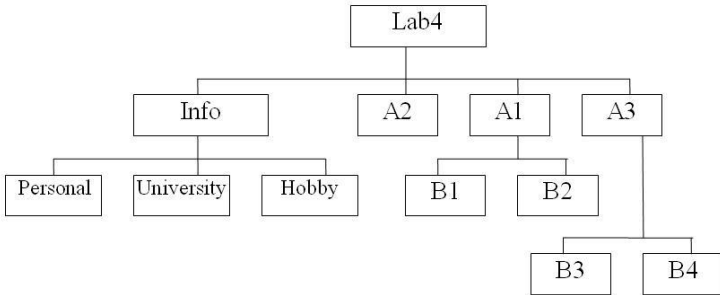
Варіант № 2



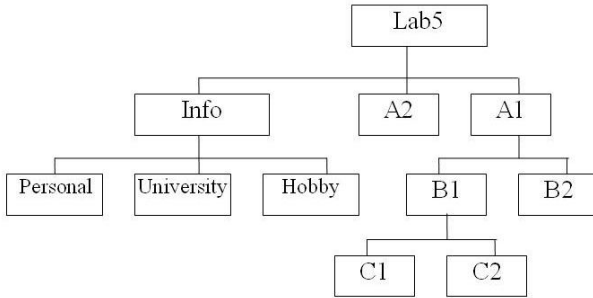
Варіант № 3



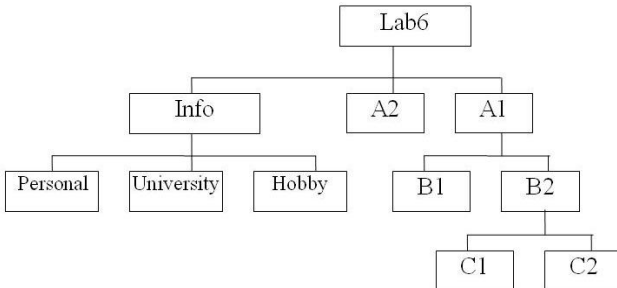
Вариант № 4



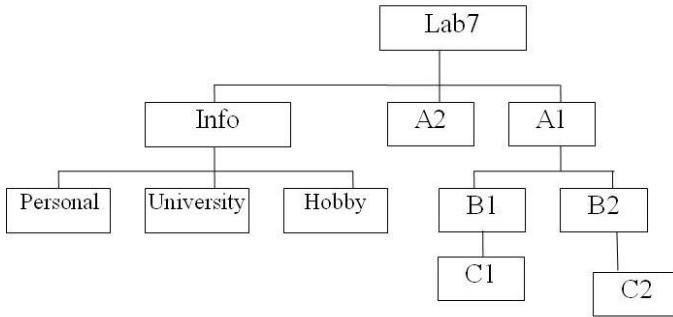
Вариант № 5



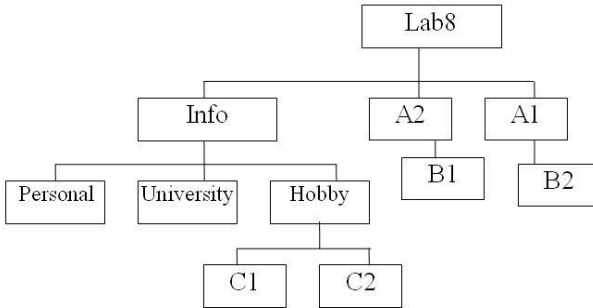
Вариант № 6



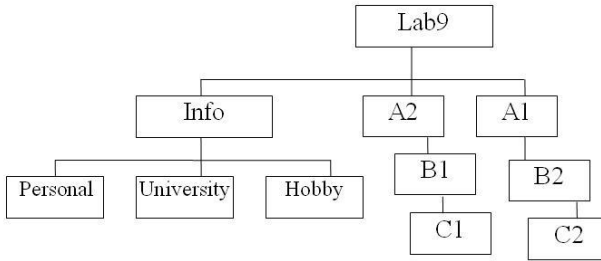
Вариант № 7



Вариант № 8



Вариант № 9



Вариант № 10

